



# Revivre L'enVolée

Revivre : Association québécoise de soutien aux personnes souffrant de troubles anxieux, dépressifs ou bipolaires

5140, RUE SAINT-HUBERT, MONTRÉAL (QUÉBEC) H2J 2Y3

LIGNE D'ÉCOUTE, D'INFORMATION ET DE RÉFÉRENCES 514 REVIVRE (738.4873) - 1 866 REVIVRE (738.4873)  
ADMINISTRATION ET AUTRES SERVICES (INCLUANT TÉLÉCOPIEUR) 514.529.3081—COURRIER ÉLECTRONIQUE : REVIVRE@REVIVRE.ORG—SITE INTERNET : WWW.REVIVRE.ORG

## PARTONS À L'AVENTURE!

La promenade gourmande 2007

C'est à la **Galerie MX** qu'a débuté le 5 juin 2007, une soirée-bénéfice hors de l'ordinaire au profit de Revivre. Sous le thème Partons à l'aventure, la 5<sup>e</sup> édition de la Promenade gourmande s'est révélé un vif succès.

Bien avertis d'être à l'heure, les invités se sont même présentés avec plusieurs minutes d'avance au grand bonheur de l'organisation! Deux toiles offertes par les artistes Frank Milo et Chantal La-voie ont pu être admirés à l'entrée de la Galerie MX. Pendant le cocktail, entre deux bouchées, les invités se sont fait interpellés par un comédien à l'allure plutôt étrange... et ils ont dû le suivre pour se diriger vers la **Maison hantée** située à quelques pas de là.

Avant le début de ce super-spectacle original, Guy Latraverse, le président de Revivre a salué les quelque 130 personnes présentes et annoncé que Revivre a amassé **50 000 \$** dans le cadre de cette activité bénéfice.

Suite à la page 2 : Partons à l'aventure



Le président de Revivre, Guy Latraverse, en compagnie de ses filles Zoé et Rose.

### Promenade gourmande pour Revivre

La semaine dernière avait lieu une activité des plus originales au bénéfice de Revivre, cette association qui vient en aide aux personnes atteintes de troubles anxieux, dépressifs ou bipolaires. Orchestré par le président de l'organisme, Guy Latraverse, *Partons à l'aventure* se voulait une promenade gourmande dont l'itinéraire était inconnu des convives. Parmi ceux-ci, mentionnons le porte-parole, François Massicotte, le vice-président conseil et vice-président exécutif Quebecor inc., Érik Péladeau, le président de TQS, René Guimond, ainsi que de nombreux autres convives qui avaient déboursé 500 \$ pour réserver leur place.

JEAN-FRANÇOIS BRASSARD

Tiré de l'Échos-vedette, semaine 16 au 22 juin 2007

## Profil du soutien apporté par Revivre

Fidèle à sa mission de venir en aide aux personnes atteintes de troubles anxieux, dépressifs ou bipolaires ainsi qu'à leurs proches, Revivre a rejoint **124 808 personnes** touchées de près ou de loin par ces maladies mentales pour l'année 2006-2007. L'année précédente, ce chiffre était de 93 875, une augmentation de 33 %.

La ligne d'écoute, d'information et de références, véritable demeure la porte d'entrée par excellence pour obtenir une oreille attentive, des renseignements et des références pertinents. **7 744 personnes** ont utilisé ce service pour entrer en contact avec Revivre.

### Horaire estival de Revivre

Du 22 juin au 31 août

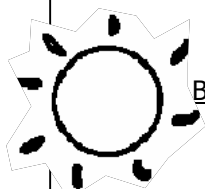
Bureau administratif et relation d'aide :

Lundi au Jeudi : 9h00 à 17h00  
Vendredi : 9h00 à 16h00

Ligne d'écoute, d'information et de références :

Lundi au Jeudi : 9h00 à 21h00  
Vendredi : 9h00 à 20h00

Le bureau et la ligne d'écoute seront fermés les lundi 25 juin, 2 juillet et 3 septembre.



Suite à la page 4 : Soutien



## Suite de la page 1 : Partons

Juste avant de quitter la salle, un tirage a fait trois heureux gagnants. En effet, deux artistes de la Galerie MX ont offert à Revivre une toile chacun pour les invités de notre soirée. Le dernier cadeau du tirage était un certificat-cadeau de la Galerie MX. Les gagnants ont fait bien des jaloux ! Afin de pouvoir contempler ces toiles en couleurs, vous pouvez visiter le site de Revivre, dans la section financement. Noter que ces artistes ont d'autres magnifiques œuvres à la Galerie MX.



Brian Bexton, vice-président de Revivre, Gaëtan Barrette, président de l'Association des médecins spécialistes du Québec et sa conjointe. À l'arrière plan : Mylène Bédard et Johanne Rioux, psychiatres à l'hôpital Charles-Lemoyne.

Le spectacle s'est clôturé d'une manière bien insolite puisque les comédiens qui manient merveilleusement bien le verbe et la répartie, ont particulièrement insistés pour que les convives sortent par les portes de secours... où les attendaient des autocars Orléans pour la suite de la soirée.

Les convives du premier autobus ont pu apprécier l'humour mordant de François Massicotte, pendant que dans le deuxième autobus, Patrick Marsolais reporter à l'émission FLASH, plaisantait avec ses invités et commentait le parcours qui était inconnu des participants. Dans le troisième autobus, Brian Bexton, vice-président de Revivre et président de l'Association des médecins psychiatres du Québec, s'amusait grandement avec les nombreux psychiatres et autres professionnels de la santé présents.

Une fois à destination : la carrière Lafarge de St-Constant, les invités ont fort été impressionnés par la profondeur de celle-ci. On aurait dit un cratère lunaire. Ils ont été ravis d'entendre la magnifique voix chaude et soul de **Rachelle Jeanty** qui a offert quatre de ses nouvelles chansons alors que sur la paroi de la carrière haute de plus de trente étages, pendant que Thierry Francis captait en vidéo. Plus grand que nature, les mouvements de la chanteuse diffusés sur les parois irréguliers de la carrière étaient très impressionnants.

Toujours sur cette toile de fond rocailleuse, sont ensuite apparus des reproductions des participants aux ateliers d'art-thérapie de la Fondation les Impatients. Ces ateliers

s'adressent aux personnes atteintes de maladie mentale et utilisant divers matériaux, les participants y découvrent leurs images intérieures et s'approprient leur créativité.

Le spectacle s'est terminé par une vidéo de ballerines plus grandes que nature. Cette projection a été préparé par Thierry Francis appuyé de toute l'équipe de Solotech.

Le vent a malheureusement fait des siennes et le feu d'artifice préparé par l'équipe de Frank Furtado pour la finale a dû être annulé.

Le retour vers Montréal s'est fait rondement. L'aventure était terminée !

Revivre tient à saluer Érik Péladeau, de Quebecor, Robert Ayotte de Loto-Québec, Jacques Aubé du Groupe Gillet, ainsi que tous les invités qui par leur présence ont témoigné leur appui aux personnes atteintes de maladie mentale.

Et surtout à l'an prochain pour une nouvelle aventure!

### Merci aux commanditaires :

Solotech – Sogestalt Télévision Québec  
Société des alcools du Québec - Orléans  
Groupe Berger - Groupe Lafarge  
Les Tentes Grandchamps - Atco Structures  
Transport S. Veillette  
Praxis Stratégie Communication

### Revivre tient à remercier :

Brian Bexton, Rachelle Jeanty,  
Guy Latraverse, Zoé Latraverse,  
Chantal Lavoie, Ronald Lauzon,  
Patrick Marsolais, François Massicotte, Frank  
Milo, Bernard Monfette,  
Benoit Montreuil, Lucy Royer, Carlo Sirois.

Pour entendre la voix chaude et soul de Rachelle Jeanty, visitez le :

[www.myspace.com/rachelledamesoul](http://www.myspace.com/rachelledamesoul)

L'enVolée est publiée avec l'appui d'une subvention éducative d'Eli Lilly Canada.

Des réponses qui comptent.



## NOUVEAUTÉS SUR WWW.REVIVRE.ORG

Vous trouverez sur notre site internet deux sections nouvelles. Premièrement celles des **documents publics** qui regroupent des documents gouvernementaux ou des recherches ou études de regroupements intéressés par les problèmes dont nous nous occupons et, deuxièmement, les documents que REVIVRE offre à son Centre de documentation que vous retrouverez sous l'onglet **Services** (lire autre texte *Suggestion de lecture* page 6).

*En français, nous avons les documents suivants:*

### **Du gouvernement canadien**

«*L'aspect humain de la santé mentale et de la maladie mentale 2006*»

Ce rapport a comme objectif de faire connaître davantage la santé mentale et les maladies mentales à travers le Canada.

«*Guide du signalement des effets secondaires causés par vos médicaments*»

Guide présenté par le gouvernement fédéral pour nous aider à signaler les effets secondaires de médicaments prescrits par votre médecin.

### **Du gouvernement du Québec :**

«*Le portrait de santé du Québec et de ses régions 2006*»

Vous y retrouverez une description des différents problèmes de santé présents dans la population ainsi que des statistiques intéressantes.

### **De La Société pour les Troubles de l'Humeur du Canada :**

«*Quelques faits au sujet de la maladie mentale et de la toxicomanie*»

Données sur les interactions entre la maladie mentale et la toxicomanie.

En anglais, nous vous offrons ceux-ci,

### **Canadian government**

«*Guidebook reporting side effects from your medicine: What you need to know*»

Voir document français

### **Public health agency of Canada**

«*Beyond the depth of depression*»

### **Health Care Papers Vol 5 No 2**

«*Nature and prevalence of mental illness in the workplace (2004)*»

### **Mood society of Canada**

«*Mental Illness and Addiction in Canada*»

Voir le texte sur «*Quelques faits au sujet de la maladie mentale et de la toxicomanie*»

## Nouvelles Sections sur le Forum !

Le forum de Revivre, où vous êtes si nombreux à y participer, accueille maintenant deux nouvelles sections. Revivre travaille à développer davantage l'aide et l'entraide offerts aux jeunes par le volet jeunesse de l'Association. À cet effet, une section strictement réservée aux **Adolescent(e)s** atteint(e)s de troubles anxieux, dépressifs ou bipolaires est maintenant disponible. Les jeunes qui désirent partager avec d'autres jeunes leur vécu par rapport à la maladie ont désormais leur place sur le forum.

Quant aux **Proches**, qui sont les parents/amis d'une personne atteinte de troubles anxieux, dépressifs ou bipolaires, y ont également leur place pour échanger puisqu'ils

sont eux aussi confrontés différemment à la maladie de personnes qui leur sont chères et se sentent souvent bien désarmés et impuissants devant l'aide à apporter dans de telles situations.

En fait, cela nous fait toujours autant plaisir de constater l'effervescence qui se retrouve sur le forum. Les échanges y sont riches et les gens entre eux très soutenant. Le forum c'est une communauté, c'est pour tous et c'est gratuit ! Alors si vous avez envie de briser le silence qui entoure les maladies et de partager avec d'autres personnes, n'hésitez pas à y jeter un coup d'œil ! <http://www.revivre.org/default.aspx?page=62>.

## Clavardage

Le site redeviendra très bientôt accessible à tous (membres et non-membre) mais il faudra s'y inscrire avec une adresse de courriel valide et ce, gratuitement.

Nous espérons qu'avec cette nouvelle formule cela dissuadera les indésirables qui ont sévit par le passé et à cause desquels, Revivre a dû interrompre ce service.

Il se peut que quelques erreurs surviennent dans les premiers jours de la mise en ligne. Cependant nous vous demandons d'être indulgent et de suivre la procédure pour que le bénévole grâce à qui ce service sera dorénavant offert, puisse corriger ces problèmes, s'il y a lieu.



## Soutien, suite de la page 1

Pour les personnes désireuses d'opter plutôt pour un contact humain dans leur demande d'aide, **286 relations d'aide individuelles** furent réalisés dans les bureaux de Revivre.

**765 personnes** se sont présentées aux **20 conférences bimensuelles** qu'offre Revivre. Celles-ci portaient sur différents aspects ayant un lien étroit avec les troubles anxieux, dépressifs ou bipolaires. Des témoignages ont été également présentés lors de ces soirées.

7 ateliers d'information et de formation ont été donnés à **469 intervenants** communautaires, professionnels de la santé, personnes atteintes ainsi qu'à des proches. Également, des kiosques d'information furent présentés tout au long de l'année à plus de **371 personnes**.

Durant la dernière année, 24 **groupes d'entraide** incluant les groupes d'expression par l'écriture et par l'art ainsi que l'atelier d'estime de soi ont rassemblé **270 personnes**. Ces groupes permettent à des personnes atteintes de se côtoyer une fois par semaine afin d'échanger sur leur propre vécu face à la maladie. De plus, 186 rencontres de groupes ouverts (ponctuels) ont réuni un total de **2 073 personnes** durant l'année. Ailleurs au Québec, les 9 groupes à l'extérieur de Montréal (Granby, Laval, Longueuil, Marieville et Saint-Hyacinthe) ont permis de réunir **70 personnes**. Enfin, les proches étant aussi désireux d'échanger sur leur propre vécu en marge de la maladie de leur être cher se sont rencontrés sous 2 groupes réunissant **22 personnes**.

Les **3 numéros** de *L'enVolée* publiés en 2006-2007 comprenaient des témoignages, des suggestions de lecture pertinentes ainsi que de l'information sur les troubles anxieux, dépressifs et bipolaires, tout en faisant part des activités passées et à venir de l'Association.

Les services jeunesse de Revivre visent à soutenir les enfants, adolescents et leurs parents affectés par les troubles affectifs et anxieux. Une période d'âge névralgique auquel Revivre a porté une attention particulière. En tout, ce sont **511 jeunes et leurs proches** (parents, amis, confidents) qui ont bénéficié de l'aide spécifique apportée par les intervenants de Revivre.

Depuis quelques années, les divers outils en ligne permettent aux personnes des quatre coins de la planète d'obtenir de l'information et d'échanger sur différents sujets. Revivre n'y échappe pas et notre site Internet témoigne de la progression constante des visites : **260 547**

**visites** cette année, une augmentation de près de 55 % par rapport à l'année précédente. Ces visites sont le fruit d'une exploration de **106 705 personnes** différentes ayant pu prendre contact avec l'Association grâce à revivre.org et ainsi avoir accès à un grand nombre de renseignements pertinents et utiles sur les troubles anxieux, dépressifs et bipolaires, sur d'autres ressources en ligne ainsi que sur Revivre.

Un nouveau service virtuel provenant de revivre.org a vu le jour en juin 2006, le forum de discussions, où **4 469 échanges** ont eu lieu à travers les 6 sujets de discussion dans le site Internet de Revivre. 576 membres se sont inscrits. Notons que le clavardage, maintenant accessible à tous, facilite les échanges directs 24 heures sur 24, 7 jours sur 7.

Pour compléter les ressources en ligne, notons le soutien apporté par l'entremise du courrier électronique où les intervenants de Revivre peuvent répondre aux demandes d'écoute virtuel, d'information et de références des internautes : **1 053 courriels** furent échangés en 2006-2007. Ces demandes d'aide en ligne provenaient du Québec, du Canada et du monde entier.

Les services de Revivre ne sauraient être efficaces sans l'apport exceptionnel de ces **118 bénévoles** qui s'impliquent activement pour réaliser la mission de Revivre. Que ce soit à titre de membres du conseil d'administration, d'animateurs de groupes d'entraide, d'aide au financement et aux communications, de travail clérical, d'écoutes à la ligne d'écoute téléphonique, ou de conférenciers, sans leur apport, nous ne pourrions offrir tout ce soutien auprès de ceux et celles qui demandent de l'aide à Revivre. Un grand et immense merci aux bénévoles!

Bien entendu, il nous apparaît primordial de mentionner l'excellent travail des membres du personnel de Revivre. Ils ont su relever de nombreux défis au cours de l'année afin de maintenir et d'améliorer la qualité des services destinés aux personnes atteintes et à leurs proches.

En terminant, mentionnons que notre association est d'abord et avant tout celui de ses **1 188 membres** répartis à travers tout le Québec. Une importance primordiale pour la poursuite de nos engagements. À tous et à toutes, merci de votre fidélité!

Guy Latraverse  
Président

Jean-Rémy Provost  
Directeur général



## Merci à tous les bénévoles

Notre association, ses membres et tous ceux qui font appel à nos services ont la chance de pouvoir compter sur le support assidu de plus d'une centaine de bénévoles actifs par année. Les services les plus continus et les plus importants de Revivre sont d'ailleurs ceux où une grande part est supportée par un travail bénévole, et ce n'est pas un hasard : les conférences et l'aide à leur tenue, la supervision de kiosques lors de colloques et de rencontres d'organismes, l'animation de tous nos groupes d'entraide, le support offert à la ligne d'écoute, d'information et de références, la préparation d'une grande partie de notre documentation. Il y en a du travail là-dedans !



Bien sur, c'est aussi le cas pour d'autres organisations telles que la nôtre. Mais c'est tout de même loin d'être banal. En fait, c'est tout le contraire; c'est portée touchante et inspirante. Dans cette présence humble et discrète de chaque bénévole autour de nous se trouve réellement un pied de nez magistral au cynisme et au manque de solidarité et de conscience sociale qu'on déplore tant mais contre lesquels on ne passe pas souvent à l'action. Eux le font semaine après semaine, le sourire aux lèvres.

La semaine du 15 au 21 avril fut la semaine de l'action bénévole 2007. C'est une semaine importante pour nous - et pour tous en bout de ligne - qui nécessite que nous récompensions, au moins par des mots, tous ces petits gestes d'une grande beauté qui sont offerts régulièrement et gratuitement, qui transportent l'espoir pour lui donner, pierre par pierre, un plus grand rôle à jouer dans l'édification de notre société.

Un immense et sincère merci à tous les anciens, actuels et futurs bénévoles de Revivre.

**LA DÉPRESSION,  
C'EST HUMAIN.**

Et ça se soigne.  
Nous pouvons vous aider.

(514) REVIVRE • 1 866 REVIVRE  
www.revivre.org



Association québécoise de soutien  
aux personnes souffrant de troubles  
affectifs, dépressifs ou bipolaires

## Bénévole de l'année

Le 17 avril Revivre a donc souligné le dévouement de ses bénévoles et présenté le prix Louise Bourdon lors de la fête des bénévoles.

Membre de Revivre depuis 1996 et premier animateur et des groupes d'entraide en Montérégie Jean-Pierre Manseau est l'un des plus fidèles bénévoles. Grâce à sa fidélité, il a su garder au fil des ans une constante aux groupes d'entraide sur la Rive-sud de Montréal.



Jean-Pierre Manseau, bénévole de l'année recevant son prix de Jean-Rémy Provost, directeur général de Revivre

Les plus vieux se souviennent de la populaire chanson *Théo et Antoinette* écrite et interprétée par Jean-Pierre, pour les plus jeunes il fallait être présent à la fête des bénévoles puisque Jean-Pierre s'est gracieusement plié à la demande et a offert un couplet ou deux.

Merci à Praxis communications pour le cadeau offert au bénévole de l'année.

Pour le buffet et les cadeaux, Revivre tient à remercier : Baraka Massothérapie, Fontaine Santé, Fous desserts, Pâtisserie Pagel et Metro Chevrefils.

### Cours d'informatique à Revivre

Les cours pour se familiariser à l'informatique prennent relâche pour la saison estivale.

Pour connaître les plages horaires, renseignez-vous auprès de Jocelyne Lamirande au 514.529.3081, poste 221, dès le mois de septembre.



## Suggestion de lecture

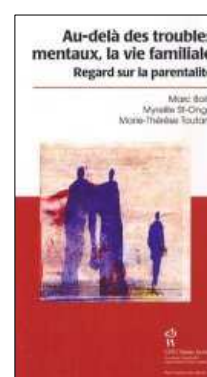
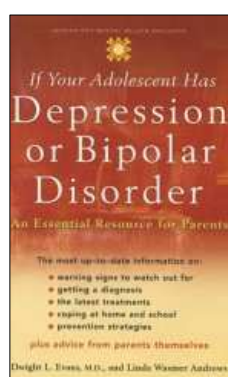
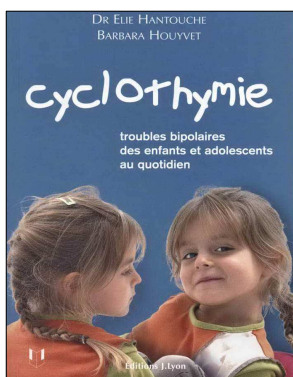
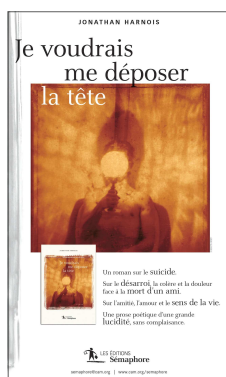
Les livres que nous vous présentons ici ne sont pas encore disponibles à REVIVRE. Cependant, vous pouvez les demander à votre bibliothèque de quartier qui devrait se faire un plaisir soit de les acheter ou de les faire venir d'une autre bibliothèque. Vous pouvez, aussi, vérifier à l'adresse Internet de la Bibliothèque Nationale du Québec si celle-ci a le document et demander à votre bibliothèque de le faire venir. C'est gratuit.

Le site Internet de la Bibliothèque Nationale est [www.banq.qc.ca](http://www.banq.qc.ca). Vous retrouverez les codes universels, ISBN, des livres afin de vous faciliter l'achat d'un livre ou sa demande de prêt inter-bibliothèque.

### Voici nos suggestions :

#### *Au-delà des troubles mentaux, la vie familiale : regard sur la parentalité*

Un regard sur la parentalité des personnes présentant un trouble mental grave. En effet, face à un tel trouble, le rôle parental constitue une source de stress intense et devient très difficile à assumer. Les auteurs abordent de manière exhaustive ce que vivent ces familles et proposent des pistes d'action simples et efficaces qui peuvent être mises en œuvre dans les milieux de pratique afin de répondre adéquatement aux besoins de la population visée.



#### *Cyclothymie : Troubles bipolaires des enfants et adolescents au quotidien*

Toutes les questions que l'on peut se poser sont décrites et, s'il est à destination des enfants et adolescents, il a également tout son intérêt pour les adultes bipolaires et leurs proches dans leur démarche de compréhension.

En anglais, toujours pour les jeunes ayant un trouble de l'humeur, voici :

*If your adolescent has Depressive or bipolar disorder: An essential resource for parents*

*If your adolescent has an anxiety disorder: An essential resource for parents*

#### *An unquiet mind*

C'est le témoignage d'un combat avec le trouble bipolaire depuis l'enfance. Devenue une sommité dans le traitement de cette problématique, Kay REDFIELD JAMISON rend un témoignage prenant de son combat et de la manière dont il a orienté sa vie.

#### *Je voudrais me déposer la tête*

Roman sur le suicide et le désarroi, la colère et la douleur face à la mort d'un ami, sur l'amitié, l'amour et le sens de la vie.

### **Bibliographie**

BOILY, Marc, ST-ONGE, Myrille et TOUTANT, Marie-Thérèse. *Au-delà des troubles mentaux, la vie familiale : regard sur la parentalité*, Éditions du CHU Sainte-Justine, 2006 - 251 p.—ISBN 13-978-2-89619-066-9

ANTOUCHE, Élie et HOUYVET, Barbara. *Cyclothymie: Troubles bipolaires des enfants et adolescents au quotidien*, Éditions Josette Lyon, Paris, 2007—ISBN-10 2-84319-1572

EVANS, L. Dwight, WASMER ANDREW, Linda. *If your adolescent has Depressive or bipolar disorder: An essential resource for parents*, Collection : Adolescent Mental Health Initiative, Oxford University Press, New York, 2005, 197 p. ISBN 019518209X

WASMER ANDREW, Linda et FOA, Edna. *If your adolescent has an anxiety disorder: An essential resource for parents*, Collection : The Annenberg Foundation Trust at Sunnylands' adolescent mental health initiative, Oxford University Press, New York, 2006, 227 p.—ISBN 0195181514

HARNOIS, Jonathan. *Je voudrais me déposer la tête*, Éditions Sémaphore, Montréal, 2005, 95 pages ISBN 2923107020

REDFIELD JAMISON, Kay. *An Unquiet Mind*, Éditeur Knopf, 1995, 240 p.—ISBN 0679443746



## Nouveautés disponibles au Centre de documentation

### ANXIÉTÉ

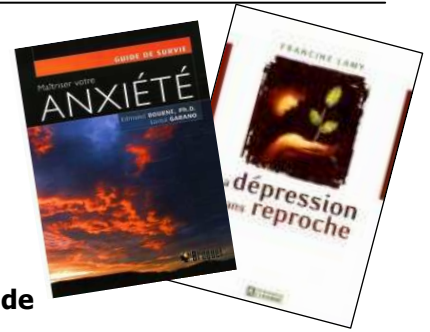
BOURNE, Edmund, GARANO, Lorna. *Maîtriser votre anxiété*, Broquet, 224 p.

### DÉPRESSION

LAMY, Francine. *La dépression sans reproche*, Les éditions de l'homme, 2006, 118 p.

**Pour réservation, communiquez par téléphone avec Jocelyne Lamirande au 514.529.3081 poste 221 ou sur place à la réception de Revivre.**

(horaire de Revivre disponible en page 1.)



## Arrivées et départs

Deux nouvelles intervenantes sont avec nous depuis quelques semaines. Mandana Hojjat s'est joint à l'équipe d'abord comme intervenante de soir puis un poste s'étant libéré de jour nous avons accueilli Katy Dupont. Bienvenue à toutes les deux.

Quelques mots de Mandana :

« Après ma traversée universitaire au Bac en psychologie, j'ai poursuivi une formation en art thérapie. Pendant mon parcours j'ai travaillé auprès de jeunes adolescents en tant qu'intervenante de milieu. Plus tard, j'ai été intervenante et animatrice d'ateliers d'arts dans un organisme qui avait pour mandat la réinsertion sociale auprès de personnes souffrant de troubles sévères et persistants en santé mentale.

Aujourd'hui je suis très heureuse de m'être jointe à la cause de Revivre. C'est une mission qui me rejoint vraiment dans mes valeurs personnelles et professionnelles et je souhaite apporter mon meilleur au cœur de la belle équipe de Revivre et aux cœurs des gens qui font appel à nous. Je vous remercie de votre confiance. »

Et de Katy :

« J'ai complété mon baccalauréat en psychologie depuis déjà quelques années. Chemin faisant, j'ai obtenu des promotions dans mon emploi d'étudiante, j'ai donc persisté dans le domaine de l'art et la culture durant

quelques années. Ce détour pour revenir à mon plus ancien amour...la psychologie. Depuis quelques semaines, j'œuvre au sein de Revivre en tant qu'intervenante de soir. Je devrais plutôt dire que depuis peu, j'ai la chance de contribuer au mandat de Revivre.

Merci pour l'accueil que vous m'avez faite, je me tarde de rencontrer ceux que je ne connais pas encore. »

Bien sûr pour que ces nouveaux visages apparaissent dans notre quotidien, certains nous ont quittés, c'est le cas de Christina Yatropoulos, Christiane Martin et Martin Landry.



Katy Dupont

Mandana Hojjat

## Comment faire un don

Tous les dons permettent à Revivre de poursuivre sa mission qui est de soutenir les personnes atteintes par l'école, l'information et la référence dans son milieu.

Pour faire un don à l'Association, remplissez le coupon-réponse à la dernière page de L'enVolée et retournez-le au 5140 rue St-Hubert, Montréal (Québec) H2J 2Y3. Vous pouvez également faire un don en ligne via notre site [www.revivre.org/financement](http://www.revivre.org/financement). Ces dons en ligne sont permis grâce au portail caritatif Canadon.org.

Pour plus d'information, communiquez avec  
Valérie Borduas : 514.529.3081, poste 231 ou [valerie.borduas@revivre.org](mailto:valerie.borduas@revivre.org)



# Assemblée générale annuelle

## Avis de convocation

Les membres de *REVIVRE – Association québécoise de soutien aux personnes souffrant de troubles anxieux, dépressifs ou bipolaires* sont convoqués à l'assemblée générale annuelle qui aura lieu le **mercredi 19 septembre 2007 à 19 heures** au 5140, rue Saint-Hubert, à Montréal.

Pour votre information, voici l'ordre du jour qui sera proposé pour adoption, au début de l'assemblée.

### PROJET D'ORDRE DU JOUR

1. Mot de bienvenue du président de REVIVRE
2. Ouverture de l'assemblée générale et vérification du quorum
3. Élection d'un président et d'un secrétaire d'assemblée
4. Adoption de l'ordre du jour
5. Adoption du procès-verbal de la réunion tenue le mercredi 20 septembre 2006
6. Rapport annuel 2006-2007 et activités pour 2007-2008
7. Adoption des états financiers pour l'année 2006-2007\* et nomination d'un vérificateur comptable pour 2007-2008
8. Élection du conseil d'administration pour 2007-2008
9. Période de questions
10. Varia
11. Levée de l'assemblée

#### Article 22 du Règlement no 1 – Avis de candidature

À l'exception des membres associés ou honoraires, tout membre en règle de l'Association qui désire poser sa candidature au poste d'administrateur doit informer le secrétaire de l'Association au moyen d'un avis écrit expédié au moins trente (30) jours avant la date de l'assemblée générale.

Toute candidature au conseil doit être appuyée par au moins deux (2) membres en règle, à l'exception des membres associés ou honoraires. Ces deux (2) membres doivent signer l'avis de candidature.

\* Les membres intéressés à obtenir un résumé des états financiers avant la tenue de l'assemblée générale annuelle sont priés d'en faire la demande par écrit à M. Jean-Rémy Provost, directeur général, au 5140, rue Saint-Hubert, Montréal (Québec) H2J 2Y3, ou par courriel à l'adresse suivante : [direction@revivre.org](mailto:direction@revivre.org).



## Bourses d'études Revivre – Lilly 2007-2008

Eli Lilly Canada a remis à Revivre un montant de 8 000 \$ devant servir à l'attribution des bourses d'études à des personnes atteintes de troubles anxieux, dépressifs ou bipolaires. Revivre veut ainsi encourager et soutenir les efforts réels et sérieux faits par ces personnes voulant reprendre leur vie en main et poursuivre des études susceptibles de leur ouvrir les portes du marché du travail.

Le montant de chacune des bourses pouvant varier, le nombre des bourses accordées dépendra des divers montants qui seront alloués selon l'ensemble du dossier de chaque candidat et candidate.

Un comité de sélection, formé par le personnel et des bénévoles de Revivre étudiera chacun des dossiers qui auront été soumis dans les délais prescrits. Les candidats et candidates pourront être appelés à rencontrer les membres du comité de sélection.

Les bourses pourront être attribuées soit pour la session d'automne 2007 *ou* celle d'hiver 2008, soit pour l'une *et* l'autre

### Critères d'éligibilité

Pour être éligible au concours, le candidat ou la candidate doit :

- Résider au Québec.
- Avoir reçu un diagnostic de trouble anxieux, dépressif ou bipolaire.
- Recevoir ou avoir reçu un traitement médical.
- Soumettre sa candidature en fournissant les documents suivants :
  - formulaire de candidature dûment rempli;
  - Texte expliquant sa motivation et son intérêt pour la formation envisagée (une à deux pages, maximum 500 mots);
  - Les références de deux (2) personnes qui auront rempli le formulaire de références, l'une d'entre elles devant être le médecin traitant;
  - Une attestation du dernier niveau de scolarité complété;
  - Un estimé des coûts et la durée du programme d'études envisagé.
- La formation doit être donnée par une institution accréditée de niveau collégial ou universitaire : Institut professionnel, Cégep ou Université.
- Le(la) candidat(e) doit nous fournir une preuve d'inscription (« facture ») provenant de l'institution accréditée concernée.
- La formation envisagée doit faire partie de programmes d'études offerts à l'automne 2007, à l'hiver et/ou au printemps 2008 (année scolaire 2007-2008).
- La **date limite** pour soumettre sa candidature au concours est le **vendredi 31 août 2007**.
- Les récipiendaires devront présenter un rapport d'étape et un rapport final sur l'évolution de leur projet de formation.

⇒ Il est à noter que le montant de 8 000 \$ est partagé entre plusieurs participants.  
Le montant maximum décerné à un(e) candidat(e) est de 1 000 \$.

### Modalités de participation

- **Les formulaires de participation seront postés à toute personne qui en fera la demande à Revivre en composant le (514) 529-3081 poste 223 ou le 1 866 738-4873 pour l'extérieur de Montréal.**
- Veuillez noter que les candidats(es) n'ayant pas remplis entièrement les critères d'éligibilité mentionnés ci-haut seront écartés automatiquement du concours.
- L'argent sera remis en un ou plusieurs versements, après entente avec chacun des gagnants.

Nous remercions sincèrement **Eli Lilly Canada** de cette belle initiative  
et souhaitons bonne chance à tous les participants!



## Legs testamentaire

Madame Berthe Michaud est décédée le 5 avril 2005; elle était une femme engagée à de nombreuses causes, dans lesquelles elle était impliquée. Fidèle à la générosité que sa famille et amis connaissaient, elle a précisé dans ses dernières volontés son désir de léguer une partie de son héritage à un organisme offrant des services directs en santé mentale.

Puisque l'Association aide les personnes atteintes de troubles anxieux, dépressifs ou bipolaires, Revivre répondait directement à ce critère et a ainsi bénéficié de la générosité de madame Michaud.

Madame Claire Poitras, co-liquidatrice et nièce de madame Michaud a évoqué pour nous l'engagement de madame Michaud tout au long de sa vie et nous tenions à partager avec vous ce témoignage : « Madame Michaud avait une formation de travailleuse sociale. Elle aimait travailler en équipe pour atteindre les buts fixés. Elle a toujours été présente, à l'écoute et dévouée pour les personnes dans le besoin et plus spécialement pour les membres de sa famille et amies. C'était une personne douce, discrète et très disponible aux autres enfin une inspiration pour tous ceux qui la côtoyaient. »

L'aide et l'entraide représenté à Revivre, par les nombreux bénévoles qui se dévouent soit à la ligne d'écoute ou dans l'animation de groupe d'entraide auraient certainement plu à madame Michaud.



### Don In memoriam

Revivre offre ses plus profondes et sincères condoléances aux familles qui ont perdu un être cher.

*Madame Ginette Quirion*

*Monsieur Jules Daoust*

*Monsieur Raymond Dubé*

*Monsieur Richard Cyr*

*Monsieur Paolo Rainville*

*Monsieur Robert Meunier*

*Afin de souligner ce départ, des proches ont offert des dons in memoriam.*

*Revivre les remercie profondément de soutenir sa cause.*

## Devenez membre de Revivre

Trois formules s'offrent à vous : individuel, familial ou associé.

Renseignez-vous pour connaître le spécial membres associés, en vigueur jusqu'au 31 août 2007.

Visitez le [www.revivre.org](http://www.revivre.org) dans la section Devenir membre ou communiquez avec Marjolaine Gascon-Depatie au 514.529.3081, poste 222.

L'enVolée est le bulletin de Revivre et est distribué à tous ses membres.

La mission de Revivre est de venir en aide aux personnes souffrant de troubles anxieux, dépressifs ou bipolaires, ainsi qu'à leurs proches, et ce, partout au Québec.

RÉDACTION : Jean-Rémy Provost, Valérie Borduas, Denys Barbeau, Bruno Collard, Katy Dupont, Mandana Hojjat.

PRODUCTION : Valérie Borduas - MONTAGE : Jocelyne Lamirande et les indispensables bénévoles.

Les textes publiés dans ce bulletin ne reflètent pas nécessairement la ligne de pensée de Revivre.

**Note** : pour faire paraître un article ou un témoignage, une annonce, etc., communiquez avec Valérie Borduas au 514.529.3081, poste 231.



## Les conférences de Revivre automnale

C'est l'occasion idéale pour se renseigner sur les différentes facettes des troubles anxieux, dépressifs ou bipolaires. Les réservations sont obligatoires pour toutes les conférences.

DATE	SUJET	CONFÉRENCIER
11 septembre	L'œuf ou la poule : la relation entre l'alcool et les troubles mentaux.	M <sup>me</sup> Louise Nadeau, professeur, département de psychologie de l'U. de Montréal
25 septembre	Présentation de la <i>loi sur la protection des personnes dont l'état mental présente un danger pour elle-même ou pour autrui et ses répercussions</i>	M <sup>e</sup> Louis Letellier de Saint-Just, procureur
9 octobre	L'Espoir	Témoignage de M <sup>me</sup> Claudine Huard, personne atteinte de dépression
23 octobre	La dépression saisonnière et la luminothérapie	D <sup>r</sup> Hani Iskandar, responsable de l'urgence, Hôpital Douglas; et témoignage de M <sup>me</sup> Monique Paré, conseillère en photothérapie
6 novembre	Quels doivent être les comportements des parents face à un enfant atteint de trouble mental?	À confirmer pédopsychiatre
20 novembre	Les aspects d'efficacité des approches psychosociales du trouble bipolaire	D <sup>r</sup> Jean Leblanc, psychiatre, Clinique des troubles de l'humeur, Hôpital du Sacré-Cœur
4 décembre	Signes, symptômes et traitements du trouble bipolaire	D <sup>re</sup> Andrée Daigneault, psychiatre, Clinique Bois-de-Boulogne
18 décembre	Pour un retour réussi au travail suite à une dépression	D <sup>r</sup> Valérie Tourjman, psychiatre, Hôpital Notre-Dame

**Coût :** Membre : Gratuit - Non-membre : 10 \$

**Réservations obligatoires :** 514.529.3081 poste 2

**La présentation des conférences 2007 est rendue possible grâce à la participation financière de :**

Des réponses qui comptent.

## TIRAGE LA MAISON DE RÊVE

En 2006, un nouveau commanditaire de la Fondation La maison de rêve, BMO-Banque de Montréal, et de nombreux commanditaires ont permis d'organiser à nouveau ce tirage au profit de nombreux organismes québécois.

Ayant pris part aux éditions antérieures, Revivre a rapidement accepté de participer cette année. C'est une activité de financement dans laquelle Revivre espère atteindre un objectif encore jamais atteint soit un profit de 5 000 \$.

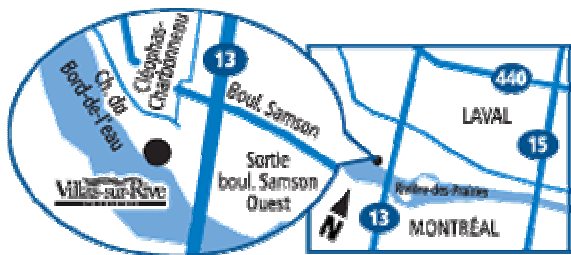
C'est grâce à la participation de nombreux membres et bénévoles, que Revivre atteindra cet objectif.

**Un grand merci aux nombreux membres qui ont achetés et qui participent à la vente de billets.**

### Visitez la maison dès maintenant

La Maison de Rêve BMO Banque de Montréal est ouverte aux visiteurs les lundis, jeudis et vendredis de 14 h à 20 h et les samedis et dimanches de 12 h à 17 h depuis le 1<sup>er</sup> juin et jusqu'au 30 septembre 2007.

Située au Au cœur du projet résidentiel, Villas-sur-Rive, 220, rue des Victorias, Sainte-Dorothée, Laval



**LA MAISON DE RÊVE**

BMO  Banque de Montréal



**Billet 10 \$**

**La moitié des profits de la vente réalisée par Revivre sera remise à Revivre.**

**Courez la chance de gagner le 8 octobre 2007**

- **La Maison de rêve**
- 10 000 \$ de BMO Banque de Montréal
- 10 000 \$ en bons d'achat 5000 \$ / IGA et 5000 \$ / Brault et Martineau
- 10 000 \$ en crédit de croisière gracieuseté de Voyages Vision 2000

Aussi d'autres nombreux prix à gagner lors des tirages précédents.

**Information ou réservation de votre billet**  
**514.529.3081, poste 221.**

Quand tout bascule, **vous pouvez faire la différence.**

**MERCI DE PERMETTRE À CEUX QUI SOUFFRENT DE REVIVRE.**

Je fais un don de :  25 \$  50 \$  100 \$  Autre : \_\_\_\_\_

Par chèque (à Revivre)  VISA  MasterCard N° de carte : \_\_\_\_\_ Expiration : \_\_\_\_\_

Envoyez à : 5140, rue Saint-Hubert, Montréal (Québec) H2J 2Y3 Pour information : 514.529.3081 poste 231

**ReviVre**

Association québécoise de soutien  
aux personnes souffrant de troubles  
anxieux, dépressifs ou bipolaires

Prénom \_\_\_\_\_ Nom \_\_\_\_\_

Adresse \_\_\_\_\_ Ville \_\_\_\_\_

Code postal \_\_\_\_\_ Province \_\_\_\_\_

Téléphone \_\_\_\_\_ Courriel \_\_\_\_\_

Signature : \_\_\_\_\_